

**la Solidarité**

épicerie abordable · café engagé

***Rapport d'activités***  
*juillet 2020 - juin 2021*

Le 22 juillet  
2020, lors de  
son assemblée  
constitutive, La  
Soliderie reprend  
les activités de  
l'association  
Distribution  
alimentaire Nyon  
et se lance dans  
la mise en œuvre  
d'un projet de café-  
épicerie : un projet  
qui se veut durable  
— solide — et  
solidaire.

## CONTACTS

la Soliderie  
quartier de la Levratte 20  
1260 Nyon

[info@lasoliderie.ch](mailto:info@lasoliderie.ch)  
[www.lasoliderie.ch](http://www.lasoliderie.ch)

Héloïse Crisinel 079 430 58 64  
Ilithiya Gennai 078 640 80 96  
Nadia Crivelli 078 814 75 71

Banque Alternative Suisse  
IBAN CH58 0839 0037 4849 1000 4

## **ÉTE 2020**

La distribution alimentaire, une initiative citoyenne

La reprise du flambeau par une nouvelle équipe

L'idée de la Soliderie en bref

## **AUTOMNE · HIVER 2020 · 2021**

L'épicerie temporaire, un projet spontané, devenu pilote

Des produits secs trouvés en urgence

Des fruits et légumes récupérés du gaspillage alimentaire

Des bénéficiaires devenu·e·s client·e·s

## **PRINTEMPS · ÉTÉ 2021**

Le café et l'épicerie, objectifs et moyens

La recherche de fonds

Les plans de construction

Fournisseur·euses et partenaires

## **ORGANISATION ET MEMBRES**

Une association à but non lucratif

Les cinq membres du comité

## **RAPPORTS FINANCIERS**

Compte d'exploitation pour la période du 22 juillet 2020 au 30 juin 2021

Bilan pour la période du 22 juillet 2020 au 30 juin 2021

## **REMERCIEMENTS**

# LA DISTRIBUTION ALIMENTAIRE, UNE INITIATIVE CITOYENNE

**du 23 mai au 1er août 2020**

Entre mai et août 2020, en réponse à la hausse de la précarité engendrée par la crise du Covid 19, une distribution alimentaire a vu le jour à Nyon. Ce sont plus d'un millier de sacs de nourriture qui ont été distribués tous les samedis à l'ancienne école du Couchant, rendant alors visible une précarité encore méconnue dans la région.

Faute de moyens et de lieu de distribution, cette action s'est arrêtée en août 2020, laissant derrière elle un réseau de bénévoles très investi·e·s. Ses fondatrices ont reçu le Mérite citoyen de la Ville de Nyon cette année-là.

11 samedis de distribution

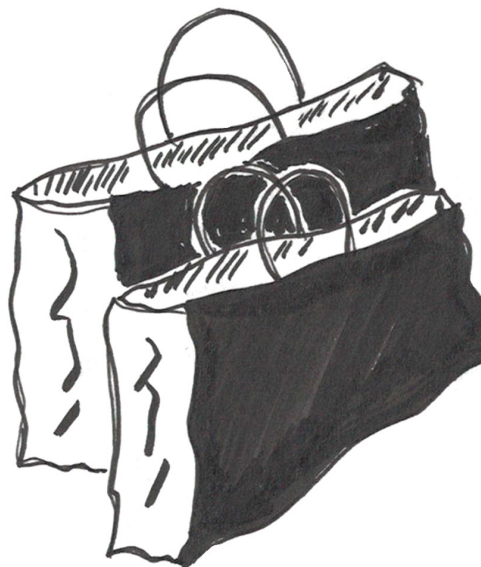
1214 sacs distribués  
gratuitement

38 bénévoles par semaine

104 heures de bénévolat par  
semaine

9.7 tonnes de produits  
distribués

1 Mérite citoyen de la Ville  
de Nyon 2020



# ÉTÉ

## 2020

## LA REPRISE DU FLAMBEAU PAR UNE NOUVELLE EQUIPE

**22 juillet 2020**

Le 1er août 2020, l'association Distribution alimentaire Nyon, à l'origine de la distribution alimentaire de l'été 2020, a cessé ses activités. Des bénévoles et fondatrices de la distribution alimentaire se sont alors annoncées pour reprendre le flambeau. Afin de maintenir le lien établi avec les personnes bénéficiaires et de le renforcer par une structure pérenne et conviviale, elles ont créé une association à but non lucratif et imaginé un lieu appelé « la Soliderie ».

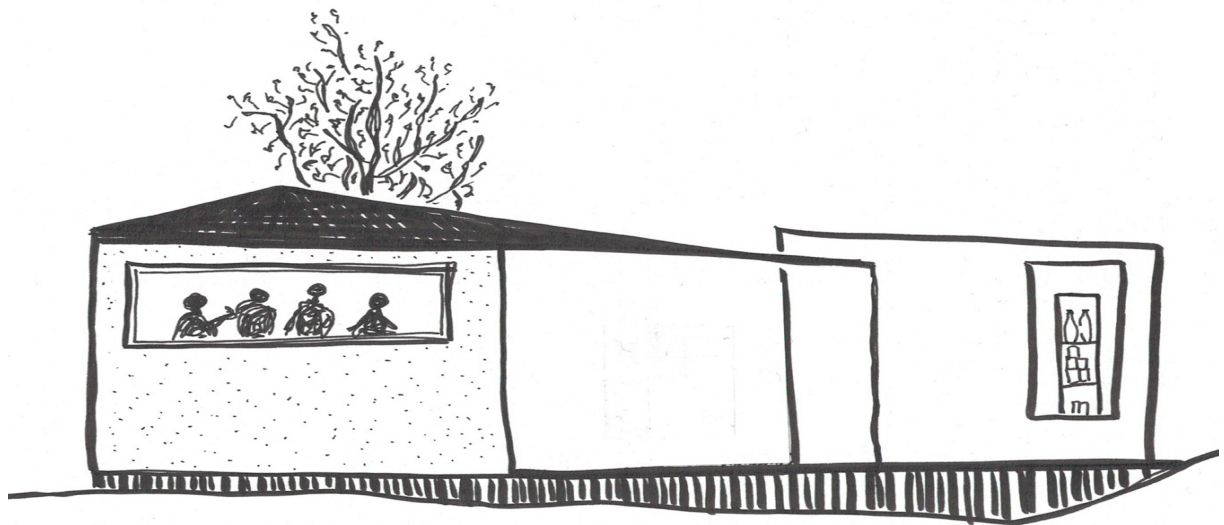
Les dizaines de bénévoles de la distribution alimentaire ont rejoint la Soliderie, qui partage ainsi l'histoire et les valeurs de la distribution alimentaire. Les fonds récoltés lors de la distribution alimentaire ont également été reversés à la Soliderie.

# L'IDÉE DE LA SOLIDERIE EN BREF

Le projet de la Soliderie comporte la création d'une épicerie solidaire et d'un café. Les bénéfices générés par le café reviennent à l'épicerie, dont les prix peuvent alors baisser.

C'est dans l'épicerie que les bénéficiaires de la distribution alimentaire retrouveront du soutien, mais aussi un accueil chaleureux et de la stabilité.

Boire un café à la Soliderie devient ainsi un geste engagé. La Soliderie sera alors une structure pérenne, stable, apportant une aide essentielle et favorisant la mixité sociale.





# L'ÉPICERIE TEMPORAIRE

**du 11 décembre 2020 au 26 février 2021,  
dans une arcade prêtée à la rue Neuve**

## **Un projet spontané devenu pilote**

Alors que nous travaillions sur le concept de la future épicerie de la Soliderie, la deuxième vague de Covid-19 a frappé la Suisse en automne 2020. Pour répondre aux besoins urgents engendrés par cette seconde vague, nous avons décidé de mettre en pratique le système d'épicerie que nous avons imaginé jusque-là.

Ce projet nous a permis de mesurer les avantages du modèle d'épicerie imaginé initialement. Grâce à la solidarité des habitant·e·s de la région, nous avons pu mener ce projet de trois mois sans perte financière.

- 12 vendredis d'ouverture
- 970 entrées à l'épicerie
- 40 produits secs à choix  
accompagnés  
de fruits et légumes frais
- 3 francs d'entrée
- 14 bénévoles par semaine
- 32 heures de bénévolat par semaine
- 192 caisses de fruits et légumes  
récupérés du gaspillage alimentaire
- 10 tonnes de produits secs transportés



# AUTOMNE • HIVER

2020 • 2021



## **Des produits secs trouvés en urgence**

L'épicerie ayant ouvert en trois mois seulement, nous n'avons pas eu l'occasion d'établir des partenariats avec beaucoup de fournisseurs directs pour les produits secs. Ce sont donc les bénévoles qui sont allé·e·s chaque semaine faire les courses auprès des distributeurs discounts de la région.

## **Des fruits et légumes récupérés du gaspillage alimentaire**

L'épicerie solidaire a bénéficié de l'aide de l'association Table Suisse qui redistribue les fruits et légumes que les grands distributeurs estiment périmés. Une fois livrés par Table Suisse, ces fruits et légumes doivent être triés. Ce tri demande entre 15 et 20 heures de bénévolat par semaine.

## **Des bénéficiaires devenu·e·s client·e·s**

Le modèle de distribution de sacs de l'été 2020 ne permet pas de répondre aux besoins et envies spécifiques de chaque bénéficiaire. C'est pourquoi nous avons décidé d'organiser une distribution sous forme d'épicerie, où chacun·e a pu choisir librement quels articles mettre dans son sac.

Ainsi, en échange de 3 chf, les bénéficiaires pouvaient se servir d'un nombre limité d'articles, parmi un choix d'une quarantaine de produits différents. Ce prix d'entrée permettait aux bénéficiaires de contribuer symboliquement au projet et, par-là, de se rapprocher du statut de client·e·s ou de participant·e.

# LE CAFÉ ET L'ÉPICERIE, OBJECTIFS ET MOYENS

## **Apporter dignement, efficacement et durablement de l'aide alimentaire dans la région de Nyon**

L'objectif premier de notre projet est de répondre au besoin d'aide alimentaire. L'épicerie devra être accessible à toute personne se trouvant en situation de précarité et proposer des produits de qualité et contribuant à une bonne santé physique.

L'apport financier du café est crucial, puisqu'il permet à l'épicerie d'exister durablement.

A terme, ce fonctionnement permettra de moins dépendre de dons privés et contribuer à la pérennité du projet.

- > proposer des produits alimentaires de base, des fruits et légumes frais et des produits d'hygiène à des prix abordables.
- > développer une relation d'entraide plutôt que de charité.
- > assurer un support financier régulier avec les bénéficiaires du café.

## **Renseigner quant au réseau d'aide de la région**

Les situations de précarité sont souvent multifactorielles et le besoin alimentaire parfois la pointe de l'iceberg. C'est pourquoi la Soliderie se veut un point de relais pour les autres structures d'aide de la région.

- > assurer un infokiosque permanent et mis à jour régulièrement afin de rediriger les personnes auprès des institutions compétentes.
- > organiser des actions de prévention périodiquement en collaboration avec les acteur·ice·s de la région.

## **Créer du lien**

Au-delà de l'enjeu financier, l'interdépendance des deux lieux aura pour but de favoriser les rencontres entre personnes d'horizons totalement différents et de lever le tabou de la précarité à Nyon.

- > créer une place publique entre les deux bâtiments de la Soliderie, point de rencontres et de convivialité.

# PRINTEMPS

## • ÉTÉ 2021

### **Offrir à tous·tes un accès à la culture et à l'expression de soi**

Lorsque le café aura atteint sa vitesse de croisière, des activités culturelles, littéraires et artistiques pourront avoir lieu.

Nous comptons ouvrir ces activités à des personnes ayant un accès limité à l'art et à l'expression de soi, que ce soit à cause de leur chemin de vie ou d'une invisibilisation systémique qu'elles subissent pour cause, par exemple, de racisme, sexisme, homophobie, transphobie, etc.

- > favoriser l'accessibilité à la culture grâce à la proximité entre l'épicerie et le café.
- > offrir une programmation inclusive, variée et tenant compte des mécanismes d'exclusion sociale.
- > organiser des activités autour de la lecture et de l'écriture, ainsi qu'un marché aux livres permanent.

### **Être acteur·ices de la transition écologique et durable**

En plus de notre engagement en faveur de la justice sociale, nous avons pour but d'être en cohésion avec nos valeurs écologiques et éthiques.

- > rechercher un équilibre entre la qualité, la provenance et le prix, lors de la sélection des produits.
- > préférer des matériaux de constructions recyclés ou renouvelables.
- > organiser des discussions et ateliers autour de thèmes liés à la durabilité.

# RECHERCHE DE FONDS

Depuis mars 2021

Afin de financer la construction de nos futurs locaux, nous avons débuté au mois de mars 2021 nos démarches pour obtenir des fonds. Une fois rédigés, nos premiers dossiers de présentation ont pu être envoyés au mois de juin.

Nous avons également créé une page Facebook et un site internet - qui nous ont permis de récolter de nombreux dons cet hiver pour l'épicerie temporaire. Des articles dans la presse locale (la Côte, 24 Heures) nous ont aussi amené plus de visibilité.

Nous nous adressons aussi bien aux organisations à but non-lucratif qu'aux entreprises de la région et institutions étatiques. Un financement participatif sera également envisagé.

## 4 Vaud

### Précarité

# L'épicerie alors q

**Le magasin offrant des biens de première nécessité aux plus démunis a baissé le rideau vendredi. Ses créatrices s'activent pour le pérenniser.**

**Anetka Mühlemann**

«C'est la dernière fois? C'est dommage», lâche Alice\* au moment d'entrer dans la boutique ouverte pour trois mois à Nyon par La Soliderie, une association créée dans l'urgence de la pandémie. Contre 3 francs et près de deux heures d'attente, la quinquagénaire peut choisir une dizaine de produits d'alimentation et d'hygiène. Nettoyants, brosses à dents, boîtes de conserve, légumes frais, riz... La pile des articles déposés sur la table de contrôle grossit. Soudain, le regard d'Alice est attiré par un paquet de merveilles. Elle s'en saisit mais la pâtisserie carnavalesque dépasse le quota autorisé.

Pour répondre aux besoins de toutes les personnes précarisées qui viennent ici, les achats sont rationnés. L'envie d'un réconfort gourmand fait hésiter quelques secondes Alice. Très vite, la raison l'emporte: «Le riz, je ne peux pas m'en passer, explique la Nyonnaise qui gagnait sa vie en cumulant ménages et gardes d'enfants. Je suis une personne à risque et, à cause de ma maladie, mon médecin ne sait pas encore si je peux me faire vacciner.» Entre les impératifs de santé et la crise économique, son désir de retrouver du travail risque d'être encore longtemps contrarié.

**«C'est dommage»**

Idem pour Mathilde\*, en instance de divorce. Son visage crispé par la souffrance se détend instantanément à l'évocation du cageot de kiwis. «En temps normal, c'est trop cher pour que je puisse m'en

# Épicerie solidaire de Nyon ferme car les besoins explosent



Reposant sur les dons et le bénévolat, la petite épicerie a tenu trois mois. DELPHINE SCHACHER

somme contribue aussi à créer une dynamique de clientèle et non d'assistance.»

## Travailleurs pauvres

En décembre, La Soliderie a d'abord attiré une soixantaine de personnes sans emploi, à l'AI et issues de l'immigration. En quelques semaines, leur nombre a plus que doublé, incluant toujours davantage de nouveaux chômeurs et de travailleurs pauvres. Venu pour la première fois, Cyril\* fait partie de ceux-là depuis que Coralie\* a perdu son job d'aide de cuisine. «C'est la fin du mois», souffle le jeune apprenti en contenant son malaise dans un sourire.

«Nous sommes bien conscients qu'il y a un manque.»

**Stéphanie Schmutz**,  
municipale nyonnaise  
de la Cohésion sociale

Dans la rue Neuve, la file agglutinée ce vendredi dès le milieu de l'après-midi a des allures de procession silencieuse. «En trois mois, on n'a eu que deux fois des hausses de voix», relève Thomas Haenni, qui fait partie de la trentaine de bénévoles. Un masque de pudeur cache le désespoir de certains.

Dans l'attente d'une structure pérenne (*lire encadré*), la fin de cette épicerie hebdomadaire laisse un grand vide. «On est bien conscient qu'il y a un manque», déclare Stéphanie Schmutz, municipale de la Cohésion sociale. Un collaborateur a été dépêché sur place pour distribuer des flyers recensant les aides existantes, comme le fonds Covid de la Ville. De son côté, La Soliderie tente de rassurer les visiteurs. «On ferme pour mieux rouvrir», invite la coprésidente Ilithya Gennai.

\* Prénoms d'emprunt

offrir», témoigne la Maghrébine d'origine. La Soliderie veille toutefois à ce que son assortiment, constitué à partir de dons en nature ou d'argent et d'invendus collectés par Table Suisse, comprenne aussi un petit coin marché. «Pour nous, c'était primordial d'avoir des fruits et légumes

frais pour permettre une alimentation correcte et en accord avec les besoins des bénéficiaires», signale Nadia Crivelli, coprésidente de La Soliderie.

La dignité humaine se trouve au cœur de ce rendez-vous hebdomadaire. En comparaison de la distribution initialement mise en

place, l'épicerie solidaire permet un certain choix tout offrant un cadre propice à dédramatiser la situation. «Cela nous prend du temps mais on tient vraiment à ranger les produits pour que les gens aient l'impression de faire leurs courses, poursuit la scénographe. Le fait de verser une

## Réouverture possible à l'automne

● En fileuses du destin des précarisés, les trois coprésidentes de La Soliderie tissent un rêve: bâtir une épicerie solidaire, viable et pérenne. La boutique de première nécessité serait ainsi agrémentée d'un café pour financer certaines denrées tout en offrant un espace de convivialité. Clore le shop du vendredi permettra à ces bénévoles de dégager du temps pour mener à bien ce projet estimé à 200'000 francs. «On va lancer la recherche de fonds auprès d'institutions, de mécènes et

de fondations», indique Héloïse Crisinel. Un appel aux dons a également été publié sur le portail web de l'association. Plusieurs emplacements ont déjà été repérés dans la cité romaine, grâce notamment au concours de la Ville. «On est venu en soutien dès le départ, car on trouve que Nyon est une région oubliée des structures solidaires, pointe Stéphanie Schmutz de l'Exécutif. Surtout depuis que le bus Caritas ne vient plus.» Compte tenu du nombre d'inconnues, le site retenu ne sera dévoilé

qu'au moment de la mise à l'enquête.

Comme l'association souhaite également lutter contre l'exclusion et la discrimination, le futur espace comprendra un «marché aux livres» orienté surtout vers de la littérature de jeunesse et accueillera des événements culturels et artistiques. Sans contretemps, la nouvelle Soliderie pourrait ouvrir à l'automne.

[www.lasoliderie.ch](http://www.lasoliderie.ch)

IBAN:

CH58 0839 0037 4849 1000 4

# PLANS DE CONSTRUCTION

depuis mars 2020

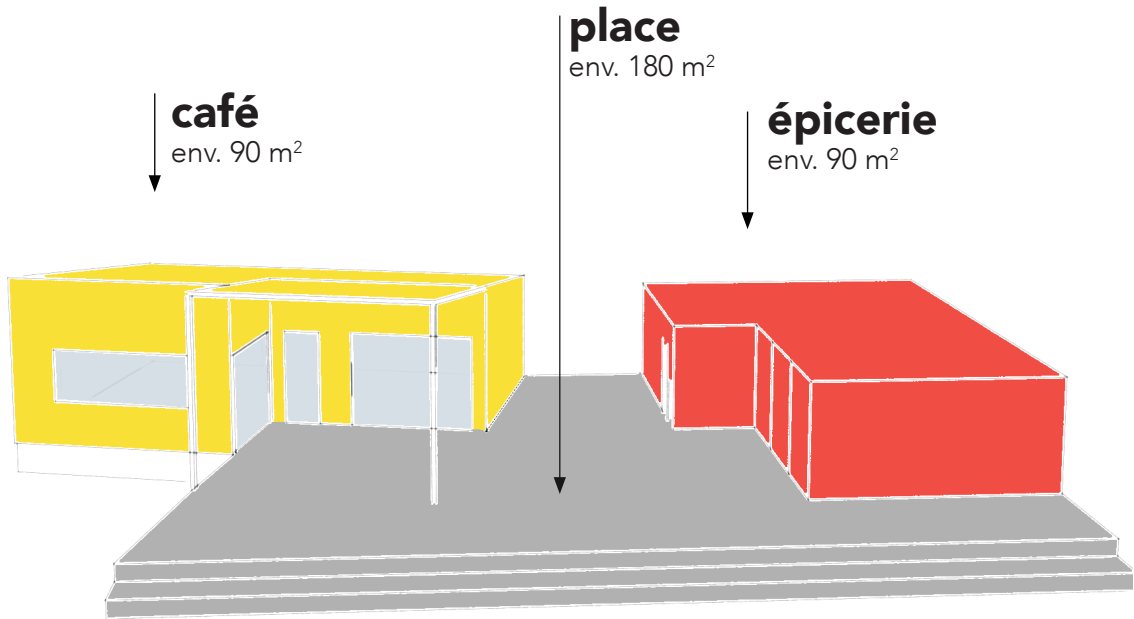
## Le projet

L'architecture et l'emplacement entre les bâtiments créent une petite place publique au centre de la Soliderie. Cette place sera le point de rencontre entre deux mondes qui co-existent à Nyon: les personnes en situation de précarité et le grand public.

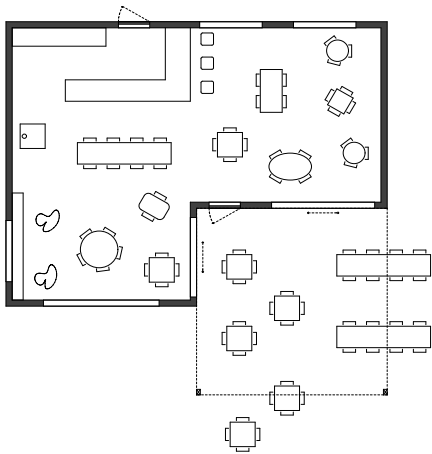
Des activités communes entre les deux bâtiments favoriseront les échanges entre ces deux mondes.



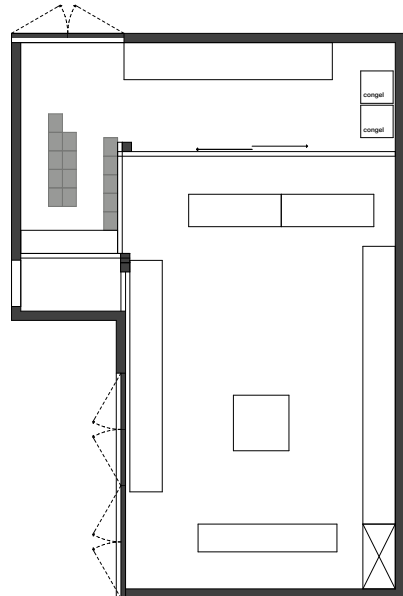
C'est Nadia Crivelli, Co-Présidente, qui a traduit les idées et envies des membres de notre association en plans et esquisses. Elle est maintenant accompagnée de Lucie Cloutier, architecte indépendante. Ensemble, elles coordonneront les travaux de construction en automne 2021.



**café<sup>2</sup>**



**épicerie**



# FOURNISSEUR·EUSES ET PARTENAIRES



## Récupération alimentaire

Notre partenaire principal est l'association Table Suisse, avec laquelle nous collaborons depuis l'ouverture de l'épicerie temporaire, en décembre 2020. C'est grâce à cette association que nous bénéficions gratuitement des invendus des grandes surfaces de la région, qui viennent compléter nos rayons de fruits et légumes.

Relayé par le journal La Côte, le 29 juillet 2021, Baptiste Marmier, responsable Région Vaud et Neuchâtel, relève à notre sujet: « À l'ouest du district, il y a toutefois un « point noir ». En attendant une ouverture de l'épicerie solidaire la Soliderie, les plus précarisés n'ont pas vraiment de point de chute pour s'approvisionner. »

Notre partenariat avec Table Suisse est d'ores et déjà établi à long terme.



## Premières recherches de producteurs locaux

Afin de fournir l'épicerie et plus tard le café, notre association est à la recherche de fournisseur·euse·s. Un premier contact a été établi avec Nicolas Wehrlin, qui produit du miel sous l'appellation du Rucher des Chamois, à Bassins.

Notre ami apiculteur a ainsi créé une ruche à notre attention, dont le miel viendra remplir gratuitement les rayons de l'épicerie. Nous serons fiers d'offrir du miel de qualité et régional à nos client·e·s à l'ouverture de l'épicerie !



## Premier sponsoring local

Anaïs Bobst, qui donne des cours de Yoga sous le nom de Yoga Pachamama à Nyon, a décidé de reverser l'intégralité de ses bénéfices de l'été à la Soliderie.

Pour plus d'informations: [www.yogapachamama.com](http://www.yogapachamama.com)

# ORGANISATION ET MEMBRES

**La Soliderie est une association à buts non-lucratif, fondée le 22 juillet 2020.**

Selon ses statuts, les buts de l'association sont les suivants :

## Art. 2

L'Association a pour but de soutenir les personnes en situation de précarité et de lutter contre des phénomènes de pauvreté, de malnutrition, de solitude, d'exclusion, de stigmatisation et de discrimination. Elle veut donner une place dans l'espace public aux personnes précarisées et leur ouvrir l'accès à des activités culturelles et artistiques.

Pour atteindre ce but, l'association développe notamment :

- Un espace de rencontre et de commerce, solidaire et ouvert à tout le monde, composé entre autres d'une épicerie et d'un café, proposant des activités culturelles, littéraires et artistiques et libre de toute injonction à la performance;
- une offre variée de produits de qualité à des prix réduits dans l'épicerie ;
- un climat d'ouverture et de solidarité, propice à l'émancipation ;
- Dans les activités culturelles, littéraires et artistiques, une mise en avant des personnes ayant un accès limité à l'art et à l'expression de soi ; que ce soit à cause de leur chemin de vie ou d'une invisibilisation systémique qu'elles subissent pour cause par exemple de racisme, sexisme, homophobie, transphobie, capacitisme, etc.

# Membres du comité de la Soliderie

## **Delphine Barut, trésorière**

Comédienne et mère de famille, Delphine a grandi à Nyon et habite dans la région avec son mari et son enfant. Travaillant dans le secteur de la culture, elle a vu ses pièces annulées en printemps et en été 2020. Elle a alors profité de ce temps libre pour organiser les distributions de nourriture à l'ancienne école du Couchant, avec une petite équipe, constituée notamment d'Héloïse Crisinel et de Christiane Piazzini.

Elle fait ainsi partie des fondatrices de Distribution alimentaire Nyon et s'y occupait des réseaux sociaux, de la coordination et veillait au bon déroulement des distributions et collectes.

## **Héloïse Crisinel, co-présidente**

Ayant grandi à Coinsins, Héloïse a beaucoup travaillé pour le Service de la cohésion sociale de la Ville de Nyon durant ses années de gymnase et sa formation à l'Université de Lausanne, en science politique et histoire. Bachelor en poche, elle a décidé en 2017 de changer de cap pour s'impliquer dans des festivals et projets à valeur humaine. C'est comme cela qu'elle a été responsable des accréditations au Festival Visions du Réel, puis stagiaire au Service collaborateurs du Paléo Festival Nyon, deux postes qui lui ont apporté des compétences administratives et organisationnelles. Elle travaille aujourd'hui pour la campagne en faveur du Oui au mariage civil pour toutes et tous.

Sachant qu'elle ouvrirait un jour un café-bar, elle a suivi les cours pour obtenir le Certificat cantonal d'aptitudes dans l'hôtellerie-restauration et a ainsi obtenu les compétences et le droit d'assumer la responsabilité d'un établissement public (patente).

Héloïse fait partie du collectif « Grève féministe Nyon ». Elle est l'une des fondatrices et coordinatrices de Distribution alimentaire Nyon, où elle s'occupait principalement du recrutement et de la gestion des bénévoles, des commandes et livraisons de produits et du bon déroulement de la distribution.

## **Nadia Crivelli, co-présidente**

Tessinoise d'origine, Nadia habite à Genève depuis 1993. Après une licence en géographie humaine, elle a travaillé pour diverses associations à but non lucratif, notamment pour la défense et le soutien des personnes migrantes et la prévention du VIH. Elle a par-là acquis une très bonne connaissance du monde associatif, de la gestion de projet et de l'animation de groupes. Au sein du Groupe sida Genève notamment, Nadia a créé et dispensé des formations sur le VIH/sida pour différents publics. Dans ce cadre, elle a coordonné le travail d'un groupe de médiateur·ice·s culturel·le·s de différentes origines.

Dès 2005, suivant ses envies et aspirations, elle a suivi une formation à la Haute Ecole d'art et de design de Genève et obtenu un Bachelor of Arts HES-SO en Architecture d'intérieur. C'est ainsi que, depuis 2009, elle travaille comme scénographe/architecte indépendante, suivant et réalisant divers mandats de conception et de réalisation d'espaces.

Nadia travaille à Nyon depuis 2014 comme responsable de l'infrastructure du Festival Visions du Réel. C'est à travers cela qu'elle a appris à connaître et apprécier la ville ainsi que ses différents services administratifs et techniques.

La réflexion autour de l'urbanisation et de l'habitat sont des thèmes qui ont fait partie intégrante de ses deux formations. Sensible aux questions écologiques, elle conjugue son regard de géographe et d'architecte d'intérieur dans ses projets.

[www.nadiacrivelli.ch](http://www.nadiacrivelli.ch)

## **Ilithyia Gennai, co-présidente**

Née en 1990 à Genève et vaudoise d'origine, Ilithyia vit à Nyon depuis près de 4 ans. Mère de famille, elle est impliquée dans la distribution alimentaire depuis le début.

Sensible à la double problématique du sexisme et du racisme, elle a créé avec Cécile N'Duhirahe et Chantal Neuhaus le collectif Amani composé de personnes afro-descendantes. Elle organise par ce biais des ateliers antiracistes à destination du jeune public. Elle souhaite également partager sa passion pour les livres "jeunesse" dans le cadre du marché aux livres.

## **Cécile N'Duhirahe, secrétaire**

Née en 1982, Cécile a grandi et a été scolarisée à Nyon. Elle est mariée et mère de deux enfants.

En 2006, elle a d'abord obtenu un diplôme à la Haute Ecole d'Art et de Design de Genève en Arts Visuels, puis, en 2008 un diplôme d'études post-grades (Master of art in Public Sphere, MAPS) à l'ECAV de Sierre. Elle s'est ensuite formée à la HEP de Lausanne pour l'enseignement des arts visuels aux secondaires I et II. Entre 2010 et 2015, elle a enseigné les arts visuels, au collège du Rocher et à Prangins. Elle enseigne actuellement au Gymnase de Nyon.

Cécile N'Duhirahe s'intéresse particulièrement à la transmission des problématiques liées aux identités de genre et de discriminations raciales. Elle met en place régulièrement des projets de médiation et de prise de conscience autour de ces questions, tant dans son travail artistique que dans le cadre de son enseignement.

# FINANCES

Les comptes de la période du 22 juillet 2020 au 30 juin 2021 ont été contrôlés par Corinne Badan (comptable de profession) et Valérie Trottet, deux bénévoles de la Soliderie. Ils ont été présentés et validés par l'Assemblée générale de la Soliderie le 9 juillet 2021.

## Compte d'exploitation pour la période du 22 juillet 2020 au 30 juin 2021

### CHARGES

#### Epicerie solidaire (hiver 2020-21)

produits	26'336.65
distribution de bons	750.00
fruits et légumes	0.00
autres dons en nature (miel, livres, etc.)	0.00
petit matériel et nettoyages	565.10
meubler	522.70
frais de véhicule	147.80
gestion des bénévoles	11.90

---

total épicerie solidaire	28'334.15
--------------------------	-----------

#### Projet d'inclusion «meuble ambulante» en partenariat avec l'ESSIL

	992.10
total projet d'inclusion	992.10

#### Projet de la Soliderie à long terme

communication	1'495.20
gestion des bénévoles	235.15
frais bancaires, paypal	141.75
formation	200.00
construction	68.55

---

total des charges de la Soliderie à long terme	2'140.65
--	----------

---

<b>total des charges</b>	<b>31'466.90</b>
--------------------------	------------------

## RENTRÉES

Epicerie solidaire (hiver 2020-21)		
entrées		2'883.10
bons de la Ville de Nyon		2'200.00
don compte Ville de Nyon/mention nourritur		26'200.00
<hr/>		
total des recettes de l'épicerie solidaire		31'283.10
Projet d'inclusion «meuble ambulant» en partenariat avec l'ESSIL		
subvention Ville de Nyon		1'500.00
<hr/>		
		1'500.00
Projet de la Soliderie à long terme		
dons de personnes privées		10'805.00
dons d'orga. à but non lucratif		11'500.00
don commune de Givrins		8'000.00
essai paypal		0.18
		;
<hr/>		
total des recettes de la Soliderie à long terme		30'305.18
<hr/>		
<b>total des rentrées</b>		<b>63'088.28</b>

## RÉCAPITULATIF

total des rentrées		63'088.28
total des charges		31'466.90
<hr/>		
<b>résultat de l'exercice</b>		<b>31'621.38</b>

**Bilan**  
**pour la période du 22 juillet 2020 au 30 juin 2021**

ACTIF	PASSIF
<b>actifs circulants</b>	<b>capitaux étrangers à court terme</b>
caisse 0.00	passifs transitoires 1'485.45
banque 32'339.88	
paypal 766.95	
	<b>capitaux étrangers à long terme</b>
	capitaux propres 31'621.38
<b>total</b> 33'106.83	<b>total</b> 33'106.83





# REMERCIEMENTS

Avant tout, nous remercions les bénévoles et les donateur·ice·s qui ont permis de faire vivre la Soliderie jusqu'ici et, espérons-le, des années encore !

Nos remerciements vont également à

Monsieur Luca Zoppi qui nous a mis à disposition gracieusement son arcade cet hiver ;

Paléo Festival Nyon qui nous a aidé pour les questions de logistiques ;

L'école sociale supérieure intercantonale de Lausanne avec qui nous avons organisé un workshop sur et pour la Soliderie ;

Fondazione MATER avec qui les échanges nourrissent nos idéaux ;

Nicolas Wehrin, l'apiculteur du Rucher des Chamois qui s'est proposé spontanément comme producteur-sponsor de miel ;

Anaïs Bobst, yogiste à Nyon qui s'est proposée spontanément comme sponsor ;

Les conseiller·ère·s communaux·ales de Nyon qui nous ont offert leurs bons nyonnais pour fournir l'épicerie cet hiver.

Table Suisse pour l'aide apportée,

Tout particulièrement Batiste Marmier qui a cru en nous et nous soutient depuis le début.

La Ville de Nyon qui nous soutient avec enthousiasme,

Tout particulièrement le Service enfance, logement et cohésion sociale, avec Christophe Bornand, Christiane Piazzini et Anne-Catherine Crisinel Merz qui nous guident dans nos démarches auprès des institutions publiques.



Ville de Nyon



Table Suisse  
récupérer • distribuer • nourrir

FONDAZIONE MATER



commune de Givrins



Inner Wheel



SOROPTIMIST INTERNATIONAL  
CLUB NYON-ROLLE