

la Soliderie

épicerie abordable · café engagé

RAPPORT D'ACTIVITÉS

2023



Construction

Vie associative

Équipe

Remerciements

Comptes 2023

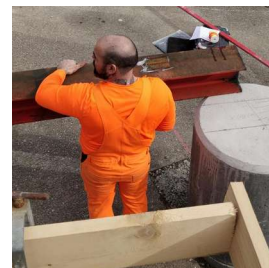
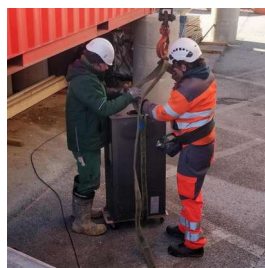
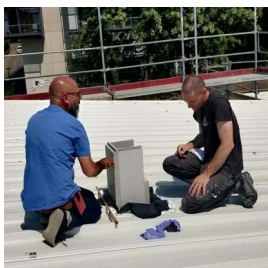
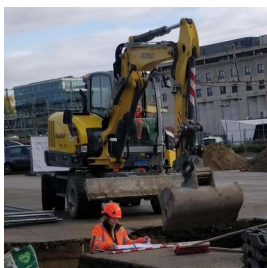
CONSTRUCTION

L'année 2023 a été consacrée presque exclusivement à la construction du bâtiment. Après la création des appuis en béton et la pose des containers maritimes, la partie du café - composée de paille et d'une charpente de bois - a été assemblée.

Après cela, la transformation des containers par l'équipe de bénévoles a commencé. Il a surtout s'agit de les isoler puis de les aménager. Une fois les fenêtres posées dans le café, des passages ont pu être découpés dans les parois. La paille des murs du café a ensuite été couverte de placo-plâtre et le poêle à bois posé. En parallèle, les équipes professionnelles de sanitaire, ferblanterie et d'électricité ont raccordé la Soliderie au réseau existant.

Il ne reste plus que les questions d'accès et de sécurité à régler avant de pouvoir se consacrer à l'aménagement intérieur du bâtiment. L'ouverture est prévue au mois de juillet 2024.

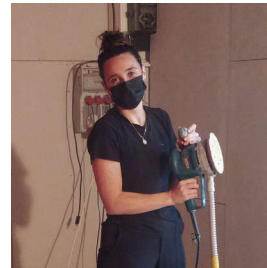
Une douzaine d'entreprises de construction ont pris part au chantier, (partiellement) bénévolement ou non, mais toujours dans une démarche solidaire !



VIE ASSOCIATIVE

Les journées de chantier participatif ont préparé le terrain pour une vie associative qui s'annonce riche et festive ! En effet, le bâtiment fourmille déjà de personnes aux horizons totalement différents ! Charpentier, retraité, étudiante ou personne réfugiée, tout le monde se croise à la Soliderie. Un maçon a déjà annoncé son inscription comme bénévole pour sa retraite en 2025.

Plus de cinquante personnes bénévoles et non-professionnelles ont répondu présent·e·xs aux 59 journées de chantier participatif qui ont eu lieu en 2023 !



ÉQUIPE

L'année 2023 a vu le comité de la Soliderie changer. Il se compose aujourd'hui d'Héloïse Crisinel et Nadia Crivelli, membres fondatrices, ainsi que de Mathias Frontier et Valérie Trottet Schofrin, qui ont rejoint l'aventure en novembre 2023.

Le nouveau comité de la Soliderie remercie grandement les membres qui ont porté le projet jusque là.

Nadia Crivelli, 1973, Co-présidente

www.nadiacrivelli.ch

Tessinoise d'origine, Nadia habite à Genève depuis 1993. Après une licence en géographie humaine, elle a travaillé pour diverses associations à but non lucratif, notamment pour la défense et le soutien des personnes migrantes et la prévention du VIH.



Suite à l'obtention d'un bachelor of Arts HES-SO en Architecture d'intérieur à la HEAD en 2009, Nadia travaille comme scénographe/architecte indépendante. Nadia travaille à Nyon depuis 2014 comme responsable de l'infrastructure du festival Visions du Réel.

La réflexion autour de l'urbanisation et de l'habitat sont des thèmes qui ont fait partie intégrante de ses deux formations. Sensible aux questions écologiques, elle conjugue son regard de géographe et d'architecte d'intérieur dans ses projets.

Héloïse Crisinel, 1995, Co-présidente

Héloïse a grandi dans le district de Nyon et étudié à l'Université de Lausanne la science politique et l'histoire. Elle a successivement travaillé pour les festivals nyonnais Visions du Réel et Paléo ainsi que pour la campagne en faveur du Mariage pour toutes et tous.

Elle a suivi en 2018 les cours pour obtenir le Certificat cantonal d'aptitudes dans l'hôtellerie-restauration et a ainsi acquis les compétences et le droit d'ouvrir un établissement public dans le Canton de Vaud.

Héloïse et l'une des cofondatrices de la distribution alimentaire de Nyon, organisée durant l'été 2020 en réponse à la hausse de la précarité engendrée par le covid. C'est de cette distribution alimentaire qu'est née l'idée de la Soliderie.



Mathias Frontier, 1993, Trésorier

Originaire de la région de Terre-Sainte, Mathias a rejoint le comité en novembre 2023. Il possède un bachelors en travail social, spécialisé en filière "Education". Mathias a choisi de concentrer son parcours sur les questions de grande pauvreté qui lui tiennent particulièrement à cœur.



Durant son cursus, Mathias a intégré le Centre d'Intégration des Réfugiés (CSIR) à Lausanne en tant qu'assistant social en formation pratique, lui offrant une vision des politiques sociales liées à la migration. Par la suite, il a rejoint la structure "Impulsion" de la Fondation Le Relais, une mesure d'insertion mandatée par l'aide sociale, en tant que conseiller socio-professionnel en formation pratique.

Parallèlement, Mathias a effectué des maraudes dans les rues de Lausanne pendant plusieurs années, sa ville de résidence actuelle. Il a également participé à la distribution alimentaire organisée en 2020/21 à Nyon.

Valérie Trottet Schofrin, 1964, Secrétaire

Valérie habite à Nyon depuis 1994 où elle est responsable de la Bibliothèque de Nyon Jeunes publics. Elle s'intéresse à l'art, à la création, et à la culture pour toutes et tous.

Active au sein de la Soliderie dès la première distribution alimentaire, Valérie a rejoint le comité de la Soliderie en novembre 2023.



REMERCIEMENTS

Nos remerciements chaleureux vont à toutes les personnes, entreprises et institutions qui ont participé au chantier de la Soliderie, notamment :

aux bénévoles, qualifié·e·xs ou non, mais toujours enthousiastes ;

aux entreprises de construction qui se sont adaptées et ont soutenu ce chantier si particulier :

HKD Géomatique SA

Céleautoit SA

Robin du Bois Dorthe SA

Matthey-Petit SA

Timatec Sàrl

Nuance peinture Nils Trost

Sico Charpente Sàrl

Shift architecture Sàrl

Locatelli Menuiserie

CS dépannage

Corabois SA

Ombreflamme Sàrl

Tavel Evénements

Aux donateur·ice·xs qui ont cru en notre projet :



Ainsi qu'à la Fondation André & Cyprien, le Fonds de donation de la Mobilière, la Fondation Philanthropia, la Fondation Cécile Pélichet, la Fondation Equileo, la Fondation DSR, la Fondation L'Echappée, la Fête de la Vigne, Visions du Réel, l'Association Innerwheel, le Cercle Siduri, le Rotary Club Nyon-la-Côte, le Lions Club Nyon et la Romande Energie.

Nous remercions également toutes les personnes qui ont apporté un soutien financier à la construction de la Soliderie, à la hauteur de leurs moyens.

Nos remerciements vont également à celles et ceux qui ont simplifié notre année 2023 :

Les membres des différents services de la Ville de Nyon pour leur collaboration et confiance ;

La Roulotte pour les conseils et la bonne humeur partagée au nord de la gare ;

MEGA Social Foundation pour les conseils stratégiques et financiers ;

Joël Brocher pour l'entreposage de nos meubles ;

Yann Bechtel, gérant de Chez L'Epicier à Gland, pour ses conseils avisés;

Pierre Ogay, gérant du Phare à Genève, pour ses conseils avisés.

La Soliderie, Nyon

Etats financiers
2023

Bilan au 31.12	Annexe	2023
		CHF
ACTIF		
Actif circulant		
Trésorerie		76'532
Autres créances à court terme		54
Total Actif circulant		<u>76'586</u>
Actif immobilisé		
Immobilisations corporelles		
- Bâtiment		345'881
- Matériel pour aménagement		4'376
- Matériel informatique		9'500
Total Actif immobilisé		<u>359'756</u>
TOTAL ACTIF		<u><u>436'342</u></u>

Bilan au 31.12	Annexe	2023
PASSIF		CHF
Capitaux propres		
Résultat reporté		(325'055)
Bénéfice de l'exercice ou perte de l'exerce		(111'288)
Total Capitaux propres		<u>(436'342)</u>
TOTAL PASSIF		<u><u>(436'342)</u></u>

Compte de résultat	Annexe	2023
		CHF
Donations reçues		91'909
Contributions du secteur public		37'120
Total Produits d'exploitation		129'029
Matériel de construction		(9'570)
Charges de jardin participatif		(123)
Charges de locaux		(463)
Assurances		(1'496)
Charges administratives		(4'966)
Autres charges d'exploitation		(958)
Total Charges d'exploitation		(17'577)
Résultat d'exploitation		111'452
Produits financiers		154
Charges financières		(318)
Résultat financier		(164)
Bénéfice ou perte de l'exercice		111'288